



Demandez-moi n'importe quoi!

Dénombrements ponctuels
1 février 2018

À PROPOS DE « DEMANDEZ-MOI N'IMPORTE QUOI! »

La série de séances « Demandez-moi n'importe quoi! » offre la possibilité aux membres de l'Espace de travail communautaire sur l'itinérance de poser des questions aux experts en matière d'itinérance. Cette séance, qui se déroulait le **1er février 2018**, réunissait Henry Dagher, Patrick Hunter et Adam Anderson de la Stratégie des partenariats de lutte contre l'itinérance (SPLI) ainsi que Jesse Donaldson de l'Observatoire canadien sur l'itinérance (OCI) pour aider à répondre aux questions sur le dénombrement ponctuel. Le présent document constitue la transcription de la séance « Demandez-moi n'importe quoi! » sur le dénombrement ponctuel. La discussion initiale est affichée ici : <http://bit.ly/AMAPIT2018>

En février 2017, le gouvernement du Canada annonçait « Tout le monde compte de 2018 », le deuxième dénombrement ponctuel coordonné de la SPLI, qui aura lieu en mars et en avril 2018. Ce dénombrement continuera d'aider les collectivités à mesurer leurs progrès dans la lutte contre l'itinérance. Les collectivités participantes utiliseront un ensemble commun de questions de sondage pour mieux comprendre l'itinérance à l'échelon local, tout en contribuant à améliorer la compréhension de l'itinérance à l'échelle du Canada.

LES EXPERTS



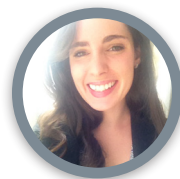
Adam Anderson travaille en tant qu'analyste des politiques pour l'équipe de développement des connaissances à la SPLI. Depuis son arrivée en février 2015, Adam a eu le privilège de participer à plusieurs dénombrements ponctuels, dont ceux de Vancouver, Winnipeg et Thunder Bay. Il a été impliqué dans tous les aspects du projet du dénombrement ponctuel de la SPLI, de l'approche du dénombrement ponctuel à la gestion des données. Avant son arrivée à la SPLI, Adam a travaillé au Bureau de la condition des personnes handicapées. Il détient un diplôme universitaire en commerce de l'Université de Carleton.



Henry Dagher est le gestionnaire de l'équipe de développement du Système d'information sur les personnes et les familles sans abri (SISA) de la Stratégie des partenariats de lutte contre l'itinérance. L'équipe produit le SISA 3 ainsi que le nouveau SISA 4 en ligne. Il fait partie de l'équipe du SISA depuis 2005.



Patrick Hunter travaille en tant qu'analyste des politiques au sein de la SPLI pour l'équipe de développement des connaissances depuis janvier 2011. Il est l'analyste principal du développement de l'approche du dénombrement ponctuel de la SPLI et est l'auteur du [Guide sur les dénombrements ponctuels au Canada de la Stratégie des partenariats de lutte contre l'itinérance](#). Avant de se joindre à la SPLI, Patrick a complété son doctorat en psychologie à l'Université de Toronto.



Jesse Donaldson En tant que coordonnatrice nationale du dénombrement ponctuel de l'Observatoire canadien sur l'itinérance (OCI), Jesse aide les collectivités qui participent au dénombrement coordonné de 2018. Elle répond aux questions sur le dénombrement ponctuel concernant la planification, les partenariats, la mise en œuvre et la trousse d'outils du dénombrement ponctuel de l'OCI. Dans le passé, Jesse a coécrit les ouvrages [L'État de l'itinérance 2013](#), « [Coming Together: Tackling Unemployment Among Youth Experiencing Homelessness](#) » et « [Leaving Home: Youth Homelessness in York Region](#) ».

QUESTION #1 - CHRISTIE SCOTT

Concernant le module du dénombrement ponctuel du SISA : Une date est-elle prévue pour la diffusion du SISA 4 incluant ce module?

■ HENRY DAGHER

Bonjour Christie Scott. Saviez-vous que le module du dénombrement ponctuel du SISA est disponible à des fins d'essais à pit.hifis.ca/web/? Nous travaillons activement sur le module et nous espérons mettre fréquemment à jour ce site. Donc, ce serait bien de vous familiariser avec le module et de fournir des rétroactions quant aux choses qui ne fonctionnent pas comme prévu (ou pas du tout). Nous espérons qu'il sera prêt au début mars, mais nous n'avons pas de date magique pour l'instant.

QUESTION #2 - MARIE MORRISON

Les données autogénérées du VI-SPDAT du module du dénombrement ponctuel compileront-elles les divers outils du VI-SPDAT séparément (célibataire, famille, jeune)? Ou est-ce que ça fonctionnera vraiment seulement avec le VI-SPDAT pour les adultes célibataires?

■ HENRY DAGHER

La page Excel Aperçu des solutions communautaires vise uniquement les ADULTES. Pour des versions adaptées pour les FAMILLES et les JEUNES, il faudra que Solutions communautaires nous fournissent des versions modifiées.

QUESTION #3 - MARIE MORRISON

Est-ce que le module du dénombrement ponctuel du SISA 4 reflétera-t-il le module du dénombrement ponctuel du SISA 3 (en compilant les données de la Semaine de registre dans les graphiques et les tableaux)?

■ HENRY DAGHER

Nous tentons de jumeler toutes les caractéristiques du SISA 3. Nous sommes allés de l'avant avec les caractéristiques les plus importantes pour commencer et nous allons tenter de produire des versions successives intégrant de plus en plus de caractéristiques.

QUESTION #4 - MARIE MORRISON

Quels renseignements, s'il y en a, le gouvernement fédéral recueille-t-il sur l'itinérance cachée et que fait-il avec?

■ PATRICK HUNTER

Nous recueillons les réponses de sondage fournies par les personnes en situation d'itinérance cachée dans les collectivités qui choisissent d'inclure l'itinérance cachée. Les résultats de leurs sondages sont déclarés avec les résultats relatifs aux gens vivant dans des refuges ou qui sont sans abri. À titre d'exemple, vous pouvez voir comment les résultats ont été déclarés lors des dénombrements de 2016 : <https://www.canada.ca/fr/emploi-developpement-social/programmes/communautes/sans-abri/rapports/faits-saillants-denombrement-2016.html>

QUESTION #5 - MARIE MORRISON

Dans le module du dénombrement ponctuel, est-ce que les données des Questions de base du dénombrement ponctuel et du VI-SPDAT (qui sont immédiatement converties en tableaux et en graphiques) font l'objet d'une ventilation quelconque selon qu'il s'agisse d'une itinérance en refuge, d'une itinérance sans refuge ou d'une itinérance cachée?

■ PATRICK HUNTER:

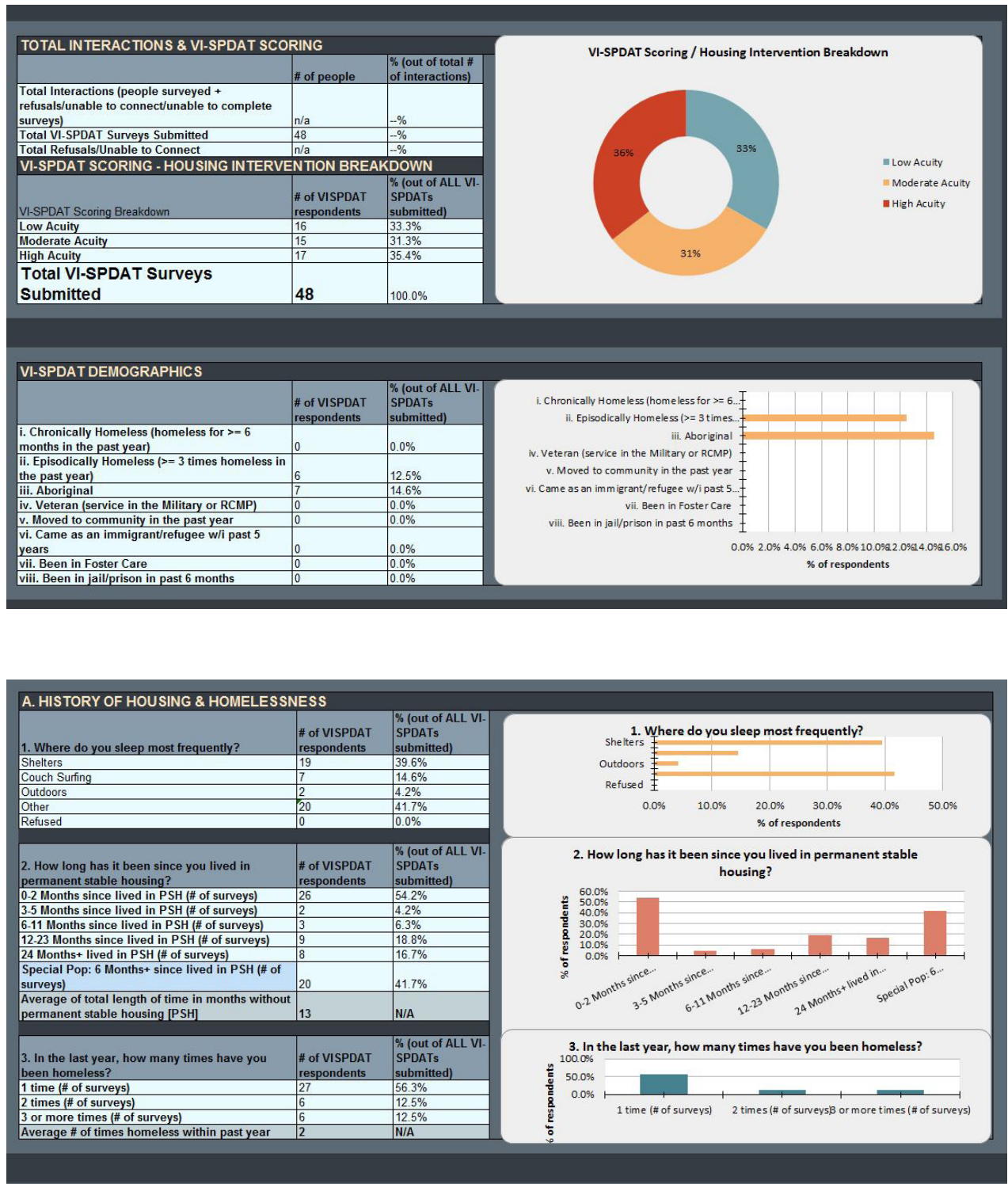
Les données incluent la réponse à la question de sélection C (Où allez-vous coucher ce soir?). La réponse à cette question peut servir à analyser les réponses en fonction de la situation, comme l'itinérance en refuge, sans refuge, dans des logements de transition, cachée et systémique. Si quelqu'un a besoin d'aide sur la façon d'analyser les résultats, communiquez avec nous à : hpsr@hrsdc-rhdcc.gc.ca

QUESTION #6 - MARIE MORRISON

On dirait que les gens sont très intéressés à voir quels graphiques et tableaux le module du dénombrement ponctuel du SISA peut générer immédiatement. Y a-t-il une façon de leur montrer une saisie d'écran pour qu'ils sachent exactement à quelles données ils auront immédiatement accès sans autre analyse?

■ HENRY DAGHER

Regardez ci-dessous, s'il vous plaît.



QUESTION #7 - KELLY CECIL

Bonjour. Nous espérons inclure des personnes sans abri au sein des systèmes de santé dans notre dénombrement de cette année, mais nous avons eu de la difficulté à communiquer avec les systèmes de santé dans notre collectivité. Avez-vous suggestions pour améliorer nos interactions avec eux?

■ JESSE DONALDSON

Bonjour Kelly et merci de votre question.

La participation des systèmes peut s'avérer l'un des plus difficiles aspects du dénombrement. Il faut parfois du pour établir de bonnes relations et les installations ont souvent des politiques rigoureuses en matière de confidentialité et de données. Si jamais vous avez des relations professionnelles personnelles avec quelqu'un qui travaille dans le milieu de la santé, c'est souvent le meilleur endroit où commencer. Sinon, il est probable que votre comité de dénombrement ponctuel est branché d'une façon quelconque. Les administrateurs hospitaliers constituent souvent un bon point d'entrée.

Ne vous inquiétez pas si vous ne réussissez pas à établir des liens avec les systèmes de santé dans le cadre de ce dénombrement. Même si c'est recommandé par la SPLI (et le gouvernement de l'Ontario), ce n'est pas obligatoire.

Bonne chance!

QUESTION #8 - KELLY CECIL

J'ai aussi une question au sujet des sondages sur le sexe et l'orientation sexuelle. Nos bénévoles nous ont dit que ces questions sont un peu trop envahissantes. Puisqu'il s'agit de renseignements importants sur le plan des données et ressources, comme faire pour réussir à obtenir ces renseignements de la façon la plus respectueuse et non offensive possible?

■ JESSE DONALDSON

Bonjour Kelly Cecil,

Vous pouvez rappeler aux bénévoles que plusieurs questions du sondage de dénombrement ponctuel, y compris les expériences d'itinérance, les raisons de la perte de logement, le statut d'immigrant et les sources de revenus, sont aussi de nature personnelle. C'est pourquoi il importe de poser toutes les questions de façon respectueuse et neutre. Si des bénévoles sont mal à l'aise de poser des questions sur le sexe et l'orientation sexuelle, il peut être utile de leur rappeler pourquoi ces données sont tellement importantes. Vous pouvez aussi mentionner :

Le sondage a été mis au point en consultation avec des experts sur l'itinérance chez les LGBTQ2S.

Les participants peuvent refuser de répondre à la question s'ils le veulent.

Beaucoup de personnes, en particulier les jeunes, veulent avoir la chance de s'auto-identifier dans les sondages et enquêtes.

Alex Abramovich et moi-même sommes en voie de produire une ressource de formation sur ce sujet à l'intention des bénévoles. Cette ressource sera disponible vers la fin de février. Entretemps, n'hésitez pas à nous joindre si vous voulez discuter plus à fond de cette question.

QUESTION #9 - SABRINA ZOROR

L'an dernier, nous avons eu de la misère à recruter des bénévoles autochtones. Nous voulions que nos sondeurs reflètent la composition de votre collectivité, puisque nous avons un fort pourcentage de sans-abri autochtones. Avez-vous des conseils ou des suggestions pour rendre notre dénombrement plus inclusif?

■ ADAM ANDERSON

Merci de votre question Sabrina Zoror. Engagez la participation de la communauté autochtone dès le début du processus. Le fait de faire participer des organismes autochtones au comité de planification du dénombrement ponctuel pourrait vous donner accès à un réseau de bénévoles qui pourraient vous servir. De plus, leur participation au comité entraînerait un dénombrement ponctuel inclusif en permettant à l'organisme de fournir des rétroactions sur l'approche locale. Autrement, communiquez avec les Centres d'amitié locaux ou les Centres de santé pour Autochtones, expliquez les avantages du dénombrement ponctuel et voyez s'ils vous autoriseraient à placer des affiches sur leurs babillards, s'ils accepteraient de les transmettre à leur propre réseau de partenaires ou s'ils aimeraient participer plus directement.

QUESTION #10 - MARY MACKINNON

Si nous acheminons des communiqués de presse aux lieux de travail, doit-on les faire approuver avant de les envoyer ou sont-ils déjà approuvés?

■ ADAM ANDERSON

La SPLI exige encore que vous nous fassiez parvenir les communiqués de presse pour une dernière lecture. Le processus d'approbation n'est pas très long et notre délai de réponse est généralement d'un ou deux jours.

QUESTION #11 - MARY MACKINNON

Où pouvons-nous trouver une version préliminaire de l'outil de sélection, y compris l'itinérance cachée?

■ PATRICK HUNTER

Les questions de sélection recommandées pour l'itinérance cachée sont dans le guide sur le dénombrement ponctuel, mais les choix de réponse à la question C1 sont inexacts (ceci sera corrigé sous peu). Voici les bons choix de questions et réponses :

Sélection C1. Pouvez-vous y rester aussi longtemps que vous le voulez ou est-ce une situation temporaire?

Aussi longtemps qu'on veut – [remerciez et mettez fin au sondage]

Situation temporaire – [allez à C2]

Ne sait pas – [allez à C2]

Refuse de répondre – [remerciez et mettez fin au sondage]

Sélection C2. Avez-vous une maison ou un appartement où vous pouvez retourner en sécurité?

Oui – [remerciez et mettez fin au sondage]

Non – [commencez le sondage]

Ne sait pas – [commencez le sondage]

Refuse de répondre – [remerciez et mettez fin au sondage]

QUESTION #12 - MARY MACKINNON

Peut-on obtenir la liste des scénarios d'exercice que vous avez utilisés lors des séances de Moncton sur la façon d'approcher les gens aux fins du sondage?

■ ADAM ANDERSON

Oui, les scénarios sont affichés à l'espace de travail. Voici le lien : https://workspaceonhomelessness.ca/pitcounts/resources/english/volunteer_management/activityhowtoapproachpeopleinanunshelteredenvironmentdocx

QUESTION #13 - VIOLET STURGEON

Produira-t-on une liste de tous les groupes et organismes qui auront accès aux réponses des participants afin que les participants puissent donner un consentement plus informé?

■ PATRICK HUNTER

Pour ce qui est de qui aura accès aux réponses – puisque les données appartiennent à la collectivité, il revient à la collectivité de décider qui aura accès aux réponses (p. ex. si elles seront partagées avec un chercheur ou avec d'autres organismes de la collectivité). Les réponses sont partagées avec EDSC, mais elles ne sont pas partagées à l'extérieur de l'organisme.

QUESTION #14 - VIOLET STURGEON

Des inquiétudes ont été exprimées relativement à la question de base 7 où, si le participant répond oui, on lui demande de préciser s'il est un membre des Premières nations, un Inuit, un Métis, un Indien non-inscrit ou s'il a des antécédents autochtones. Certains ont remarqué que nous demandons essentiellement aux gens s'ils sont ou non des Indiens inscrits, une question qui peut être très délicate pour certaines personnes. Un membre de notre comité du dénombrement ponctuel veut en savoir plus sur les raisons pour lesquelles cette clarification additionnelle a été incluse dans le sondage.

■ PATRICK HUNTER

En ce qui a trait à votre deuxième question sur l'identité autochtone, la question a été récemment mise à jour. L'intention n'est pas de demander aux répondants de préciser s'ils sont inscrits ou non, mais plutôt d'obtenir des renseignements sur leur identité. La nouvelle formulation de la question figure dans la version mise à jour du formulaire de sondage : https://workspaceonhomelessness.ca/pitcounts/resources/english/survey/hps_pit_count_recommended_survey_forms

QUESTION #15 - JORDAN MCKENZIE

Est-ce que les questions de sondage sont encore en train d'être modifiées par la SPLI? Quand les questions de base du sondage seront-elles finalisées?

■ PATRICK HUNTER

Les sondages sont maintenant en version finale : https://workspaceonhomelessness.ca/pitcounts/resources/english/survey/hps_pit_count_recommended_survey_forms

Un courriel a été envoyé aux coordonnateurs hier pour confirmer les modifications. Veuillez nous avvertir si vous n'avez pas reçu de courriel ou si vous avez des questions ou des préoccupations relativement aux modifications apportées au sondage.

QUESTION #16 - MARIE MORRISON

Pouvez-vous me rappeler ce que les bénévoles peuvent voir de VI-SPDAT dans le module du dénombrement ponctuel du SISA pendant les sondages mobiles (p. ex. avec les droits d'accès, pouvez-vous organiser les choses pour qu'ils puissent voir si un VI-SPDAT a déjà été rempli et la date)?

■ HENRY DAGHER

Bonjour Marie Morrison.

Les bénévoles du dénombrement ponctuel du SISA pourront voir uniquement :

- si la personne interviewée existe dans le SISA 4 comme client;
- si la personne interviewée a 1 ou plus évaluations VI. L'utilisateur ne peut voir que l'outil (VI) et la date. On ne voit aucun résultat et aucune acuité.

J'espère que cela vous aide.

QUESTION #17 - MARIE MORRISON

Question du webinaire simultané sur le dénombrement ponctuel et l'enregistrement – Au moment de décider s'il faut utiliser des tablettes et entrer les données du dénombrement ponctuel et de l'enregistrement en direct, les gens de TI s'inquiètent du fait qu'ils devraient organiser des utilisateurs qui pourraient ou non se présenter. S'ils ne se pointent pas, l'inquiétude, c'est qu'il faudrait se hâter d'établir des mots de passe pour les gens le même soir. Donc, nous pourrions décider d'utiliser du papier et de faire l'entrée des données par après. Des suggestions?

■ HENRY DAGHER

Rebonjour, Marie Morrison! :-)

Il y aura une façon d'ajouter des utilisateurs en groupe en important une page Excel avec des contenus de colonnes prédéterminés.

Les utilisateurs peuvent aussi être créés individuellement. Voici les renseignements essentiels pour un utilisateur :

- ID utilisateur
- Prénom
- Nom de famille
- Adresse de courriel (facultatif, mais hautement recommandé)
- Numéro de téléphone mobile (facultatif, mais hautement recommandé)
- Nouvel utilisateur maintenant associé à un organisme de dénombrement ponctuel ou d'énumération
- Droits d'accès assignés à l'utilisateur en sélectionnant le gabarit préétabli de droits des bénévoles du dénombrement ponctuel

QUESTION #18 - CASSANDRA VINK

Savez-vous s'il y a des collectivités qui ont réussi à engager la participation des écoles secondaires pour joindre la population des jeunes sans abri? Si oui, savez-vous comment ils ont fait? Y a-t-il des collectivités qui ont intégré l'outil que Chez toi appuie avec son Projet en amont?

■ JESSE DONALDSON

Hi Cassandra Vink,

Bonjour Cassandra Vink. Un petit nombre de collectivités ont tenté de faire participer les écoles, mais comme vous le savez, il faut beaucoup de temps pour établir ce genre de relation. Beaucoup d'écoles demandent un préavis d'un an ou plus pour toute activité de recherche. D'après ce que je sais, c'est Kamloops qui a eu le plus de succès avec les écoles. En 2016, ils ont procédé à un dénombrement de jeunes et ont réussi à sonder l'opinion des jeunes à l'aide d'une plateforme en ligne. Vous pouvez en apprendre plus sur leur méthodologie ici. Selon moi, personne n'a utilisé l'outil RtR dans le contexte d'un dénombrement ponctuel.

QUESTION #19 - SHANNON GANDER

Cette question a été abordée à la réunion de notre comité de planification – est-il recommandé que des événements ciblés se tiennent en même temps que le dénombrement ponctuel? Nous discutons d'affectation des ressources et nous nous demandions s'il serait mieux d'organiser un événement ciblé, un ou deux après le dénombrement (mais demander aux gens où ils ont dormi le soir même du dénombrement).

■ PATRICK HUNTER

En réponse à votre question à savoir si vous devriez organiser un événement ciblé en même temps que le dénombrement ponctuel, en général, plus les activités sont rapprochées, mieux c'est... mais ce n'est pas obligatoire. La seule inquiétude pourrait être un risque accru de compter en double.

QUESTION #20 - LISA BAJKOV

Notre comité se demandait s'il est recommandé que dans le cas de certains parcours, surtout dans les régions à forte densité de sans-abri, ils soient faits plus d'une fois pendant le dénombrement de rue.

■ ADAM ANDERSON

Oui, Lisa Bajkov, si vous avez les ressources, il est recommandé de faire les parcours à pied dans des zones à forte densité soient faits plus d'une fois. De plus, je recommanderais de prioriser vos parcours de rue avant la nuit du dénombrement. Dans certains cas, il se peut que certains de vos bénévoles ne se présentent pas et le fait de savoir quel parcours peut être retranché, réduit ou modifié vous aidera à faire les ajustements de dernière minute la nuit du dénombrement.

■ PATRICK HUNTER

J'ajouterais que si vous effectuez des parcours à haute densité plus d'une fois, il serait préférable que ce soit la même équipe qui refasse le parcours pour éviter les comptes doubles.

Une autre façon d'élargir la couverture des zones à haute densité consiste à les diviser en plus petits parcours afin que plus d'équipes puissent couvrir la zone sans chevauchements.

QUESTION #21 - VIOLET STURGEON

Clarification sur l'itinérance cachée – question de l'OCI. Si une personne après la question C parce qu'elle a répondu « rester chez quelqu'un d'autre », il y a-t-il une façon pour elle de répondre quand même à la question de l'OCI concernant l'itinérance cachée?

■ JESSE DONALDSON

Bonjour Violet Sturgeon. Pourriez-vous préciser à quelle question sur l'itinérance cachée de l'OCI vous faites référence?

Réponse de Violet Sturgeon

Bonjour Jesse Donaldson. Je pense que Patrick a répondu à ma question en mentionnant les changements apportés aux questions de sélection. J'ai mélangé par erreur les questions de l'OCI et les questions du VISPDAT. Je m'excuse pour la confusion.

QUESTION #22 - LINDSEY GRADEEN

Nous avons une question en deux parties concernant le sondage du dénombrement ponctuel. Nous avons recours à une méthode de dénombrement ponctuel/PPC, utilisant le SISA 3.8, et nous utiliserons le même sondage tout au long de la semaine.

- a) Quand il s'agit de la question de sélection C, pouvons-nous changer les questions de sélection de notre sondage pour démontrer notre intérêt à obtenir des données sur l'itinérance cachée et les personnes vulnérables à l'itinérance? Par exemple, le sondage indique que la réponse (c. chez quelqu'un d'autre) est une réponse qui vous éliminerait du sondage. Par contre, ceci pourrait vouloir dire qu'une personne se déplace d'un divan à l'autre pour dormir. Nous ne voulons pas exclure ces personnes. Nous aimerions questionner ces personnes. Sommes-nous en mesure de déplacer certaines des réponses à la catégorie admissible à participer au sondage?
- b) En quoi le fait d'apporter des changements aux questions du sondage partant de notre sondage sur papier influencera-t-il notre façon d'entrer les données dans le SISA 3.8?

■ HENRY DAGHER

Merci de vos questions concernant le changement de la séquence des questions. Je répondrai en tenant uniquement compte des effets connus de l'entrée des données dans le SISA. J'espère que quelqu'un d'autre abordera l'essence du reséquençage des questions.

En 2016, nous avons constaté concrètement les effets négatifs sur l'entrée des données (efficacité et exactitude) associés au reséquençage des questions. Comme vous le savez, les questions dans le SISA sont séquençées selon le guide national émis par la SPLI. Si on tente d'entrer les données en utilisant une autre séquence, l'effet net sera une constante chasse pour trouver la prochaine case qui correspond à la réponse à entrer. Puisque l'écran du sondage comprend de multiples onglets (sélection, CORE partie 1, CORE partie 2, OCI et Local), il peut s'avérer très frustrant de chercher pour une question. Nous l'avons constaté en essayant le module de dénombrement ponctuel pour la première fois quand la collectivité avait déjà investi dans des copies papier reséquençées avant même que le logiciel soit prêt. Je dirais que la réponse rapide, c'est : absolument pas recommandé! :-)

■ PATRICK HUNTER

Si vous incluez les sans-abri cachés, vous pouvez fournir des questions de suivi quand un répondant répond C «chez quelqu'un d'autre». Nous avons recommandé des questions de suivi, mais elles ne sont pas obligatoires. Elles sont cependant incluses dans le SISA 3.

La réponse à votre deuxième question est un peu compliquée. Ce serait utile de savoir quels changements vous envisagez. Il est possible d'ajouter des choix de réponse à certaines questions, mais tout changement plus fondamental aux questions pourrait rendre les réponses difficiles à comparer avec celles d'autres collectivités. Si vous êtes une collectivité financée par la SPLI, il serait important de conserver les questions de base. Si vous désirez faire un suivi avec nous, n'hésitez pas à nous joindre.

QUESTION #23 LISA BAJKOV

Notre comité a soulevé une autre question concernant la feuille de contrôle. Si nous compilons les gens qui refusent de répondre au sondage pendant le dénombrement ponctuel, ne tenons-nous pas pour acquis que ce sont des sans-abri, alors qu'ils pourraient ne pas l'être?

■ JESSE DONALDSON

Les personnes qui refusent de participer ne devraient pas être incluses dans votre dénombrement. Par contre, si une personne refuse de participer, un bénévole peut la désigner comme personne sans abri s'il a des raisons de croire qu'elle passe manifestement la nuit dans la rue.

L'observation de l'itinérance peut être compliquée et les bénévoles peuvent avoir beaucoup de raisons de croire qu'une personne est sans-abri. Même si la plupart des collectivités recueillent ces données, beaucoup choisissent de ne pas inclure ces résultats dans leur énumération. Une fois le dénombrement terminé, vous devrez vous en remettre à votre bon jugement pour déterminer dans quelle mesure vos observations d'itinérance sont fiables.

QUESTION #24 - KYLA FISHER

Pourriez-vous fournir plus de détails sur la question des communiqués de presse? A-t-on besoin de l'approbation de la SPLI pour envoyer un communiqué de presse sur les résultats du dénombrement?

■ ADAM ANDERSON

Bonjour Kyla Fisher. La SPLI et EDSC examinent le communiqué de presse pour s'assurer qu'il satisfait à toutes les lignes directrices du Programme de coordination de l'image de marque du gouvernement fédéral. Nous ne faisons pas de commentaires sur le contenu du communiqué de presse autre que pour possiblement inclure une phrase sur le financement indiquant que « ce programme est financé en partie par la Stratégie des partenariats de lutte contre l'itinérance du gouvernement du Canada ».

QUESTION #25 - CHRISTINA MAES NINO

Ma question s'adresse aussi à Henry. Nous avons utilisé la date de naissance pour aider à nettoyer les données et nous aimerions le refaire. Y a-t-il assez de souplesse dans la question sur l'âge/année de naissance dans le SISA pour ajouter ce détail?

■ HENRY DAGHER

Selon moi, la façon la plus facile, c'est d'utiliser le nouveau champ ID DE LA PERSONNE INTERVIEWÉE pour entreposer ceci. Ce nouveau champ peut basculer vers le haut ou le bas (à l'échelle de l'événement) et ouvre un champ additionnel dans le formulaire de sélection où les utilisateurs peuvent entrer un type d'identifiant quelconque pour éviter les doublons. Si vous mettiez la date de naissance là, est-ce que ça fonctionnerait?

QUESTION #26 - CHRISTINA MAES NINO

Est-ce les mêmes exigences dans le cas des sites Web, des autres documents de communication (rapports, guides, etc.)? C'est-à-dire, est-ce que je devrais faire parvenir à la SPLI et EDSC notre matériel public avant de l'imprimer ou de l'afficher?

■ ADAM ANDERSON

Bonjour Christina Maes Nino. Chaque entente de financement comprend une note indiquant qu'il faut aviser EDSC de toute activité de communication (publications, publicités, communiqués de presse, rapports). Ce que nous vérifions surtout, c'est la ligne de financement et le mot-symbole Canada. Envoyez n'importe quel document à examiner à moi-même ou à l'agent de projet désigné, et je m'assurerai qu'il est vérifié rapidement.

QUESTION #27 - LINDSEY GRADEEN

Certains de nos partenaires communautaires s'inquiètent du fait que les personnes vulnérables à l'itinérance ne sont pas sélectionnées dans le cadre du sondage. À titre d'exemple, quelqu'un peut avoir un logement ce mois-ci, mais était sans abri le mois passé et risque d'être expulsé sous peu. On se demandait de quelle façon ces personnes seraient sélectionnées dans le sondage. Le risque d'itinérance est-il évalué à l'aide d'une question standard additionnelle produite à cette fin? Ou est-ce que les personnes vulnérables à l'itinérance ne sont généralement pas incluses?

■ PATRICK HUNTER

Si vous incluez les sans-abri cachés, vous pouvez fournir des questions de suivi quand un répondant répond C «chez quelqu'un d'autre». Nous avons recommandé des questions de suivi, mais elles ne sont pas obligatoires. Elles sont cependant incluses dans le SISA 3.

La réponse à votre deuxième question est un peu compliquée. Ce serait utile de savoir quels changements vous envisagez. Il est possible d'ajouter des choix de réponse à certaines questions, mais tout changement plus fondamental aux questions pourrait rendre les réponses difficiles à comparer avec celles d'autres collectivités. Si vous êtes une collectivité financée par la SPLI, il serait important de conserver les questions de base. Si vous désirez faire un suivi avec nous, n'hésitez pas à nous joindre.

QUESTION #28 - JEN JHINGOOR

Compte tenu du fait que nous procédons à de nombreux dénombrements ponctuels au Nunavut, est-ce que tous les dénombrements doivent se faire le même jour?

■ PATRICK HUNTER

En général, il est préférable de faire tous les dénombrements ponctuels le même jour, mais ceci peut constituer un fardeau indu sur le plan des ressources. Dans le cas des collectivités qui vont en deuxième ou troisième (etc.), vous voudrez peut-être inclure dans le sondage une question demandant au répondant s'il a participé au sondage dans une autre collectivité.